



PROGETTO

# MULTI- SALA MELLAT PARK

TEHRAN,  
IRAN

Articolo  
Nora Kempkens  
Fotografia:  
Ali Daghigh &  
Afshin Ghaderpanah

UN EDIFICIO  
TRASPARENTE  
E LUMINOSO  
GIÀ CON UNA  
DENSA PRO-  
GRAMMAZIONE

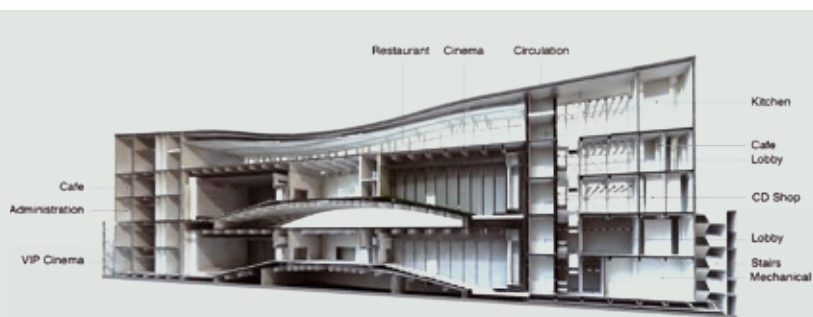
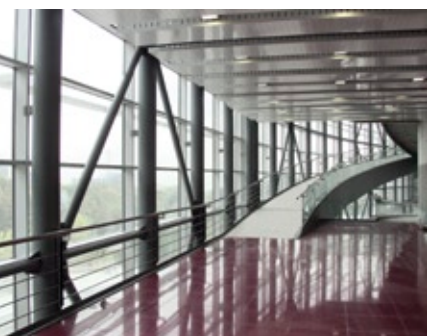
**I cinema è una delle forme d'arte più famose in Iran. Dalla rivoluzione islamica nel 1979, la cinematografia si è sviluppata notevolmente ed è divenuta un campo significativo di produzione culturale. Il Mellat Park Cineplex di Tehran, ideato dagli architetti iraniani Catherine Spiridonoff e Reza Dane-shmir, è un progetto che esprime al meglio questo sviluppo e incrementa il numero ancora sorprendentemente ridotto di sale cinematografiche nelle città iraniane.**

Situata sul lato sud-occidentale di Mellat Park, uno dei parchi più grandi tra i circa 800 esistenti a Tehran, questa nuova sala cinematografica si fonde quasi in maniera organica con il paesaggio circostante. Circondato dal parco a nord e ad est, l'edificio è adiacente alla super-

strada Niayesh a sud e ai complessi sportivi a ovest. Sui 15.000 m<sup>2</sup> dell'area totale sono state ricavate quattro sale, ognuna in grado di ospitare fino a 300 spettatori, oltre a una piccola sala di proiezione per un numero massimo di 40 persone, spazi espositivi, un ristorante, una caffetteria, una libreria, uffici e spazi di servizio. Il complesso è in grado di ospitare un massimo di 2.200 visitatori nei periodi di punta.

La forma allungata del sito e il piano di allocazione dello spazio hanno consentito di creare un edificio allungato e ricurvo che interagisce con il suo ambiente grazie alla sua struttura.

Vi sono due sale cinematografiche al piano terra e nel seminterrato. Su entrambi i piani, le due sale sono collegate tra loro per sfruttare la pendenza particolare del cinema e creare un'area con ampie volte su ogni piano, sotto una curva che collega i due schermi. Al piano terra questo rende l'edificio acces-



L'atrio con volte in cemento può essere impiegato per attività culturali e sociali



Tutte le superfici orizzontali al primo piano sono ricoperte con pietre artificiali rosse



Sezione longitudinale in 3D



Le rampe ricurve sul lato nord permettono di attraversare comodamente l'edificio









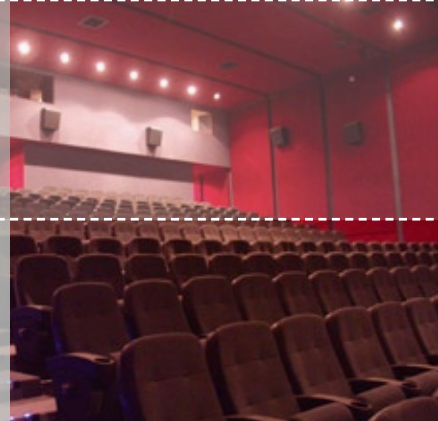
↑  
La sala di attesa  
e le scale di  
uscita del cinema  
al piano interrato

Vista della scala  
al piano terra, con  
vetro su entrambi  
i lati



→  
Sala al piano  
interrato

Gli scaffali  
in arancione  
luminoso contraddistinguono il  
design del negozio  
di CD e libri



sibile, fungendo anche da ampia area d'entrata coperta. Il seminterrato sfrutta lo stesso spazio utilizzato dall'area espositiva. Nello stesso modo è stata creata un'ulteriore area aperta al piano superiore che ospita il ristorante. Queste tre aree aperte orizzontali sono collegate tra loro da due volumi verticali situati alle due estremità dell'edificio, che ospitano i foyer del cinema e gli spazi di servizio.

### **TRANSIZIONE FLUIDA**

La hall di entrata è una delle parti architettoniche principali di questa struttura. Sia la parte interna sia quella esterna creano un passaggio fluido tra il parco e l'interno del complesso. Dal lato nord, le rampe permettono di salire i viottoli del parco e guidano i visitatori verso l'edificio.

Grazie alla forma ricurva dell'edificio, la larghezza delle singole sezioni varia, il che ha comportato la progettazione di un sistema di rampe curvilineo. Questo lo porta più vicino alla sua collocazione topologica attuale all'interno del parco e fa intuire un passaggio fluido tra l'interno e l'esterno.

Il sistema di supporto è realizzato in acciaio e cemento ed è progettato per rendere tutti gli elementi strutturali invisibili. I materiali che costituiscono le pareti incurvate interne sono parzialmente strutturati. Le superfici orizzontali sono rivestite da lastre in pietra con colorazioni artificiali per ogni piano. Le lastre in acciaio sono state impiegate per la facciata, per le colonne verticali alle estremità dell'edificio e per i soffitti sospesi, questi ultimi preparati utilizzando un processo manuale speciale.

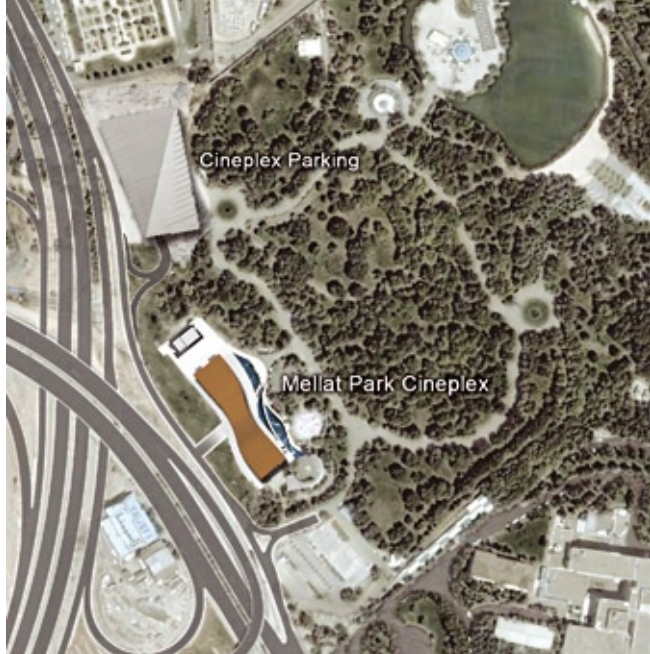
## **IL SISTEMA DI FACCIATE CW 50 SI ADATTA PERFETTAMENTE AL DESIGN ED EVIDENZIA LA LEGGEREZZA DELL'EDIFICIO**



## TRASPARENZA

La facciata in vetro dona all'edificio una eleganza particolare e lo apre al parco grazie alla sua trasparenza, creando al tempo stesso un collegamento con l'esterno.

Il design sottile del sistema per facciate CW 50 di Reynaers Aluminium si fonde in maniera eccellente nel design ed evidenzia il carattere luminoso dell'edificio. Durante l'installazione è stato utilizzato uno speciale elemento di collegamento per unire la superficie in vetro al tubo. Questa innovazione ha permesso l'utilizzo di supporti intermedi standard. Il sistema frangisole BS 100 si adatta perfettamente alla facciata, esaltandone anche la struttura orizzontale. Inoltre, per questo progetto è stata sviluppata una soluzione speciale che permette di regolare



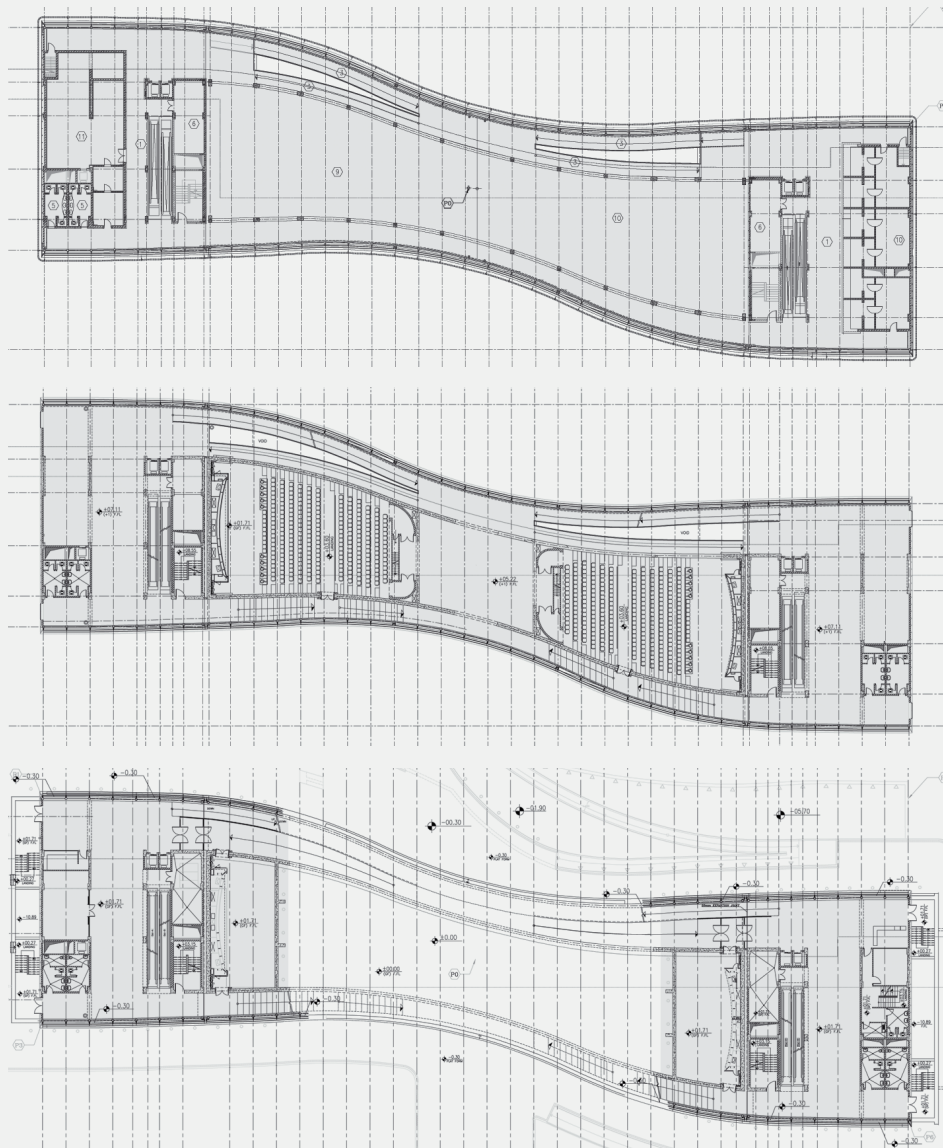
Vista dalla cima  
del tetto con i  
monti Alborz  
sullo sfondo



L'edificio si trova  
vicino alla Niayesh  
Highway

33





Piano terra (basso), primo piano (medio) e secondo piano (alto)



Il design globale è caratterizzato da vetro e calcestruzzo. Vista dal lato nord ovest

le alette secondo l'angolazione desiderata.

Entrambi i sistemi Reynaers utilizzati in questo progetto non solo hanno dimostrato la loro flessibilità e versatilità nell'adattarsi a situazioni non standard, ampliando la gamma di applicazioni possibili, ma hanno anche fornito un notevole contributo nell'ottenimento di una delle caratteristiche principali di quest'edificio: la trasparenza. ■

#### MELLAT PARK CINEPLEX

Architetti: Catherine Spiridonoff, Reza Daneshmir

Committente: Development of Cultural Spaces Co. (comune di Tehran) Investitore: Nikan Niroo Co., Tehran Impresa edile: Fan Avar Bana Tacim, Tehran Sistemi Reynaers: CW 50, BS 100



Integrazione del BS 100 nel CW 50. La sezione orizzontale (sinistra) e quella verticale (sotto)

